

Nova programació expositiva
— Museu Can Mario

— *Miró, Gaudí, Gomis.*
El sentit màgic de l'art

Del 25 de juliol
al 28 de novembre de 2021

ORGANITZEN

Fundació
Joan Miró


Barcelona



— Miró, Gaudí, Gomis. El sentit màgic de l'art

Penso en Gaudí, que d'una pedra en fa sortir un camp d'estels, amb un crisanthem al mig.

Joan Miró

L'exposició *Miró, Gaudí, Gomis. El sentit màgic de l'art*, coorganitzada amb la **Fundació Joan Miró** a partir del seu fons i comissariada per **Teresa Montaner** i **Ester Ramos**, posa en relleu les afinitats creatives de **Joan Miró** i **Antoni Gaudí**, a través de les fotografies de **Joaquim Gomis**, primer president de la institució mironiana i gran divulgador, alhora, de l'obra de Gaudí.

L'exposició presenta una selecció d'**escultures**, **ceràmiques** i **dibuixos** de Joan Miró que dialoguen amb les **fotografies** que Gomis va fer de l'arquitectura de Gaudí, i també un important conjunt de gravats que, amb els títols "Sèrie Gaudí", "Enrajolats" i "Gran rodona", Miró va realitzar l'any 1979 en homenatge a l'arquitecte.

Es tracta d'una proposta que connecta dues de les personalitats més universals que mai ha donat la cultura catalana, i ho fa de bracet del fotògraf **Joaquim Gomis**, el qual, amb les seves imatges, va saber captar el paper precursor de Gaudí i va plantejar una nova lectura interpretativa de l'obra de Miró que el relaciona amb la natura i l'art popular i que revela les grans coincidències que existeixen entre artista i arquitecte. Aquests fotollibres, que Gomis va publicar als anys cinquanta en col·laboració amb **Joan Prats**, impulsor artístic i personatge clau en la gestació de la Fundació Joan Miró, recollien aquestes imatges, que es mostraven seguint una seqüència rítmica.

L'obra d'**Antoni Gaudí**, després de la seva mort, va caure pràcticament en l'oblit i va sortir de la foscor tres dècades més tard gràcies a la feina continuada de difusió d'una sèrie de persones vinculades al món de l'art, de l'arquitectura i de la cultura en general. Entre aquestes persones, **Joan Miró** i **Joaquim Gomis** hi van contribuir d'una manera molt destacada. Miró, que sempre havia reconegut tenir grans afinitats amb Gaudí, va trobar en l'obra de l'arquitecte una font d'inspiració i va reivindicar-ne el paper precursor a través de les seves pròpies creacions. Per la seva banda, Gomis, mitjançant les seves fotografies, va esdevenir un dels principals difusors de l'obra de Gaudí. La seva capacitat per mostrar a partir de detalls el magnífic conjunt de l'arquitectura d'Antoni Gaudí va ajudar a descobrir-ne el caràcter genuïnament modern.



Joaquim Gomis, Joan Miró, Alexina Matisse i Joan Prats al terrat de la Casa Batlló a Barcelona, 1946

Còpia moderna

Fons Gomis, dipositat a l'Arxiu Nacional de Catalunya

Fotografia: **Joaquim Gomis**

— Miró, Gaudí, Gomis. El sentit màgic de l'art

Tal com apunten les comissàries de l'exposició, **Teresa Montaner** i **Ester Ramos**: "Des de ben aviat, Miró va mostrar un interès semblant al de Gaudí per la natura i, de la mateixa manera que l'arquitecte, va aconseguir una síntesi de la seva plàstica a partir de l'observació dels elements naturals. Quan als anys quaranta i cinquanta va voler depassar el terreny de la pintura, es va interessar pel sentit escultòric de l'obra de Gaudí i pels seus procediments tècnics, així com per la seva voluntat d'associar art i vida. Al final de la seva trajectòria, Miró li va voler retre homenatge amb diverses sèries de gravats".

De Gaudí, a Miró li interessava el ritme i l'estructura de la seva arquitectura, però també la voluntat de qüestionar procediments i materials d'expressió. Tots dos artistes entenien la natura com el principi generador de les seves creacions. Gaudí s'hi inspirava per crear tant ornaments com elements estructurals. Seguint l'exemple de Gaudí, Miró emmotllava directament objectes del seu entorn quotidià o bé elements de la natura i els incorporava a les seves escultures. En acoblar-los, un cop fosos en bronze, es transformaven en éssers fantàstics, tal com es pot observar en la selecció d'escultures que es presenten a l'exposició. També l'atreia el **trencadís**, una tècnica popular consistent a reutilitzar bocins de ceràmica, que va incorporar a l'obra monumental i pública, i que evoca en el **conjunt de 21 aigüafort** "Sèrie Gaudí" i en els 7 de la sèrie "Enrajolats", amb els quals l'any 1979 ret homenatge a l'arquitecte.

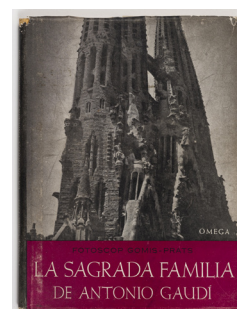
Els *fotoscops* de Gaudí i Miró

En tornar de l'exili un cop acabada la Guerra Civil, **Joaquim Gomis** es va convertir en un dels màxims propagadors de l'obra de Gaudí. Amb les fotografies que Gomis havia fet de la producció de Gaudí i de Miró es va crear un important arxiu fotogràfic que va contribuir a difondre l'obra dels dos artistes. La iniciativa, duta a terme per Gomis i per Joan Prats, va afavorir l'aparició d'una sèrie de publicacions, anomenades *fotoscops*, que sota diferents títols recollien aquest material. Prats s'encarregava de la selecció i la seqüència rítmica que havien de seguir les imatges de Gomis.

Els *fotoscops* tenien el seu origen en les projeccions de diapositives conegudes com a llanterna màgica, en què sempre és present la idea de moviment i continuïtat. *La Sagrada Família de Antonio Gaudí* (1952) és el primer d'un seguit de *fotoscops* sobre l'arquitecte, en aquest cas publicat amb motiu del centenari del seu naixement. *Atmosfera Miró* (1959), dedicat als ambients creatius de l'artista, neix d'una selecció d'imatges fetes al Mas que aquest tenia a Mont-roig, a partir de les quals Gomis i Prats van propiciar una nova interpretació de l'obra de Miró lligada a la terra i l'art popular.



Joan Miró
Enrajolats, VI
1979
Aigüafort i aigüatinta
40 x 52 cm
Fundació Joan Miró, Barcelona



La Sagrada Família de Antonio Gaudí
Fotografies de **Joaquim Gomis**; selecció i seqüència d'imatges de Joan Prats Vallès; text d'Alexandre Cirici
Barcelona: Ediciones Omega, 1952
Biblioteca Jacques Dupin. Fundació Joan Miró, Barcelona

— Miró, Gaudí, Gomis. El sentit màgic de l'art

Gaudí vist per Miró

Miró i Gaudí van coincidir a mitjans de la dècada de 1910 a les classes de dibuix del Cercle Artístic de Sant Lluç. En aquell moment, Gaudí ja disposava de projectes importants i en canvi Miró començava la seva trajectòria. L'admiració de Miró vers l'arquitecte ja li venia de ben jove. Potser per la intuïció de certes afinitats o per compartir vincle amb el camp de Tarragona, on tots dos havien viscut.

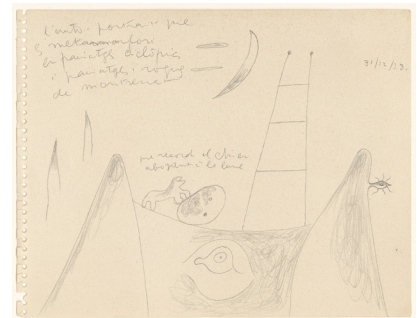
La primera exposició de Miró a les **Galeries Dalmau** de Barcelona, on va presentar una selecció d'obres inspirades en els corrents artístics francesos del tombant de segle, no va ser positiva. Gràcies al vincle amb Mont-roig, la seva pintura va fer un gir i es va aproximar a la natura d'una forma íntima. Les lectures de Goethe, Pascal, Whitman, Dante i Sant Francesc d'Assís també el van moure a fer aquest pas. Les estades de Miró al camp estudiant el comportament de la natura van resultar essencials per a la definició de la síntesi plàstica de la seva obra, de la mateixa manera que Gaudí, en descobrir les lleis estructurals i geomètriques que regien les formes naturals, va ser capaç de transformar la seva arquitectura.

“No va ser fins al 1936 que Miró es va referir per primera vegada a Gaudí, i ho va fer a la primera entrevista que *Cahiers d'Art* va dedicar al pintor català quan aquest es trobava exiliat a París a causa de la Guerra Civil. En aquesta entrevista, Miró insisteix novament en la necessitat d'arrelament dels artistes a la pròpia terra, no en un sentit polític, sinó natural i cultural, com a forma d'autoafirmació artística i com a mitjà per recuperar els atributs màgics i sagrats de l'art”, apunten les comissàries.

En aquesta exposició, hem volgut exemplificar el lligam de Miró amb el paisatge català amb un dibuix autoretrat de l'artista fet l'any 1938, en el qual, angoixat per la situació de trobar-se a París quan l'exèrcit franquista estava a punt d'entrar a la ciutat de Barcelona, es va retratar a si mateix metamorfosant-se amb la muntanya de Montserrat. Les roques d'aquest massís s'alcen a tots dos costats del seu cap i representen les seves espatlles. Gaudí, per la seva banda, va traslladar gairebé de forma literal l'orografia d'aquesta muntanya coronant amb una gran roca el Portal de l'Esperança de la Sagrada Família.



Joan Miró
Gaudí, XIX
1979
Aiguafort i aiguatinta
68 x 92 cm
Fundació Joan Miró, Barcelona



Joan Miró
Autoretrat
1938
Llapis de grafit damunt paper
16,9 x 21,9 cm
Fundació Joan Miró, Barcelona

— Miró, Gaudí, Gomis. El sentit màgic de l'art

Escultura

Els fidels partidaris de l'obra de Gaudí van contribuir a fer que la seva obra es revalorés entre els anys quaranta i cinquanta. Això va incrementar la seva influència sobre **Miró**, qui quan es va **iniciar en l'escultura en bronze** es fixava en el caràcter escultural de Gaudí, així com en els materials i procediments tècnics que utilitzava.

Les primeres escultures en bronze de Miró van ser fetes amb la tècnica del modelatge a la foneria Gimeno. Reprodueixen imatges d'un món mitològic de tradició mediterrània molt properes d'aspecte als badalots, les xemeneies i les torres de ventilació del terrat de La Pedrera, on Gaudí va voler posar a prova la seva capacitat escultòrica utilitzant materials i tècniques poc convencionals, barrejant la pedra i el marbre amb trencadís, una tècnica de reaprofitament a base de bocins de ceràmica que confereix a l'escultura una gran bellesa i resistència.

Miró també va inspirar-se en el sistema d'emmotllament que Gaudí havia emprat a la façana del Naixement de la Sagrada Família, que consistia a fer emmotllar directament en guix els elements a reproduir.

Els objectes que configuren l'escultura de Miró provenien principalment de l'entorn natural o del món popular. Un cop fosos en bronze pel procediment de la cera perduda, els acoblava entre ells per donar vida a nous éssers, que recorden els ídols d'antigues civilitzacions. La major part de l'escultura en bronze de Miró dels anys seixanta i setanta, de la qual podem veure una selecció en aquesta exposició, està feta seguint aquest procediment.

Aquest mateix esperit l'aplicava també a la seva escultura en ceràmica, amb la qual creava unes peces d'aparença primitiva. Un cop cuites, acostumava a posar-les a prova enfrontant-les a la força tel·lúrica que els havia donat vida: "He fet l'experiència de situar-les en plena naturalesa: es confonen i formen un únic element amb el paisatge".

En algunes d'aquestes ceràmiques, com ara l'*Estela de doble cara* (1956), fins i tot permet que la natura hi deixi la seva empremta. Aquestes marques, igual que les que hi va aplicar l'artista, confereixen a l'obra el seu caràcter màgic.



Joan Miró

Femme

Dona

1949

Bronze

31,3 x 23,4 x 23,4 cm

Fundació Joan Miró, Barcelona

— Miró, Gaudí, Gomis. El sentit màgic de l'art

Miró entenia l'art com una expressió vinculada a la vida quotidiana. Per aquest motiu ambicionava treballar als espais públics. La ceràmica i l'escultura li van permetre de materialitzar aquesta idea, i l'art de la prehistòria, l'art romànic i Gaudí li van servir de referent. Quan, junt amb el ceramista **Josep Llorens Artigas**, va realitzar els murals de la UNESCO a París (1956-1957) i, més endavant, les ceràmiques i escultures per al *Laberint* de la Fondation Maeght a Sant Pau de Vença (1963), el **Park Güell** li va servir d'inspiració. De la mateixa manera que Gaudí va saber-se adequar al terreny sobre el qual estava construït el parc, Miró va fer que la seva obra s'integrés a l'arquitectura i el paisatge.

La necessitat de treballar amb materials resistents a la intempèrie també va fer que Miró i Artigas es fixessin en la tècnica del trencadís de Gaudí, la qual, a més, donava a l'obra una gran coloració.

Més endavant, a mitjans dels anys setanta, i també sota la influència de Gaudí, fa el *Mosaic del Pla de l'Os* (1976), a la Rambla de Barcelona, una obra que havia de servir per donar la benvinguda a la gent que arribava a la ciutat per mar.

En paraules de les comissàries: “Entre el material preparatori hi ha un dibuix amb anotacions que fan referència a incrustacions de vidres trencats, ferros i altres materials de rebuig com si es tractés d'un trencadís, però, un cop més, és sobretot en el destí final del projecte que la coincidència amb Gaudí és més afí. Igual que el paviment de la gran plaça del Park Güell, aquesta obra també havia estat concebuda per ser trepitjada, o sigui, per incorporar-la a la vida quotidiana de la gent”.

Homenatge a Gaudí

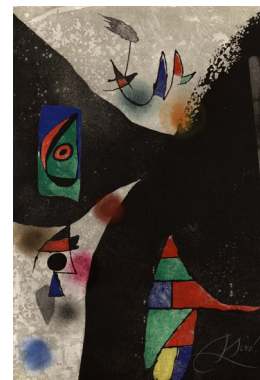
Miró va mostrar la seva admiració vers Gaudí al llarg de la seva vida, i va atribuir a la seva figura el mateix caràcter que el de l'home primitiu o els mestres de l'antiguitat. Una influència que va posar de manifest explícitament als anys quaranta i cinquanta, coincidint amb el moment de revitalització de l'obra de Gaudí.

En agraïment a tot allò que Gaudí va significar per a Miró, al final de la seva trajectòria aquest li va retre homenatge amb diverses sèries de gravats. En cadascuna d'aquestes sèries va voler posar a prova el seu ofici i, amb l'ajut del mestre gravador **Joan Barbarà**, va explorar les múltiples possibilitats que li oferia la tècnica. La sèrie més nombrosa és la titulada “**Gaudí**” (1979), en la qual Miró representa un seguit de personatges fantàstics que es van estructurant a partir del grafisme del negre i dels escacats de color, amb una marcada insistència en les línies corbes i ondulades.



Mosaic del Pla de l'Os de **Joan Miró**
a La Rambla de Barcelona, 1976
Còpia fotogràfica

Fotografia: Jaume Blassi



Joan Miró
Gaudí, II
1979

Aiguafort i aiguatinta
56 x 38 cm

Fundació Joan Miró, Barcelona

— *Miró, Gaudí, Gomis. El sentit màgic de l'art*

El mateix any, i en col·laboració amb el mateix mestre gravador Joan Barbarà, va editar, entre d'altres, la sèrie "Enrajolats", en què va tornar a fer al·lusió a la tècnica gaudiniana, i *Gran rodona I i II*. Les dues versions d'aquest darrer gravat rememoren l'impacte que li va produir aquesta forma en descobrir-la al Park Güell quan estava preparant els murals per a la seu de la UNESCO a París, una forma que més endavant va traslladar també al paviment del *Mosaic del Pla de l'Os*.



Joan Miró
Gran rodona, I
1979
Aiguafort
91,3 x 68,3 cm
Fundació Joan Miró, Barcelona

Trajectòries

Joan Miró

1893 Neix a Barcelona.

1913-1920 Va a classes de dibuix al Cercle Artístic de Sant Lluc, on coincideix amb Antoni Gaudí.

1921 S'instal·la a París de forma temporal i es relaciona amb els moviments d'avantguarda. Ben aviat, esdevé un dels artistes més destacats del surrealisme.

1937 En una entrevista amb Georges Duthuit declara la seva admiració per Antoni Gaudí, del qual destaca l'interès per identificar-se amb la natura a través de la seva obra.

1942-1943 Sense abandonar la pintura, comença a interessar-se per l'escultura i es fixa en l'obra modelada de Gaudí.

1955 Rep l'encàrrec de fer els murs ceràmics per a la seu de la UNESCO, a París, i cerca inspiració en l'art de la prehistòria, l'art romànic i Gaudí.

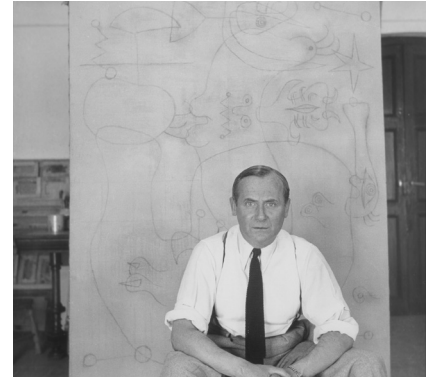
1960 Es publica el llibre de James Johnson Sweeney i Josep Lluís Sert *Antoni Gaudí*. Miró fa el disseny de la coberta.

1963-1964 Treballa, amb Josep Llorens Artigas, en l'obra ceràmica que formarà part del *Laberint* de la Fondation Maeght de Sant Pau de Vença.

1976-1982 S'inspira en la tècnica gaudiniana del trencadís per dur a terme algunes de les seves obres públiques: *Mosaic del Pla de l'Os* (1976), *Lluna, sol i una estrella* (Miss Chicago) (1981) i *Dona i ocell* (1981-1982).

1979 Com a mostra de reconeixement a Gaudí, realitza els gravats *Sèrie Gaudí*, *Enrajolats* i *Gran rodona*.

1983 Mor a Palma de Mallorca.



Joan Miró
1944

© Hereus de Joaquim Gomis. Fundació Joan Miró, Barcelona

Trajectòries

Antoni Gaudí

1852 Neix a Reus o Riudoms (Tarragona).

1873 Inicia els estudis a l'Escola Provincial d'Arquitectura de Barcelona.

1883 Rep l'encàrrec de continuar l'obra del Temple Expiatori de la Sagrada Família, el projecte més personal i ambiciós de la seva vida. El replan-tejament que proposa es veurà afectat per les dificultats de finançament.

1884 El seu mecenes, Eusebi Güell, li encomana el disseny dels pavellons i el reixat de la finca Güell a Can Feliu, Barcelona. Dos anys més tard, inicia el Palau Güell i el 1898 engega els treballs de la Cripta de la Colònia Güell, que es perllongaran fins al 1915.

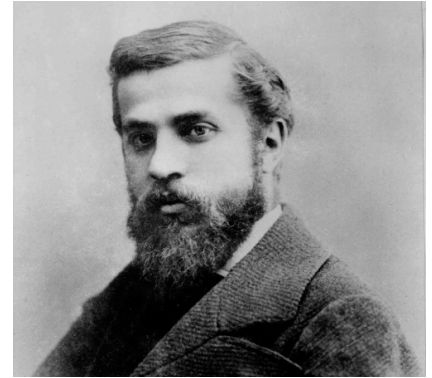
1888 Enllesteix el seu primer projecte com a arquitecte, la Casa Vicens, al barri barceloní de Gràcia.

1900 De nou, sota l'auspici d'Eusebi Güell, comença a treballar en el Park Güell, un projecte de ciutat-jardí que mai arriba a realitzar-se com a tal, però que resta com a exponent de la seva capacitat de risc i d'innovació.

1906 Després de la Casa Calvet (1900) i de la Casa Batlló (1906), inicia la Casa Milà, coneguda com *La Pedrera*, el seu tercer i darrer edifici d'habitatges, on assoleix la plenitud màxima d'expressivitat i llibertat de disseny.

1922 Congrés d'Arquitectes d'Espanya a Barcelona, on es posa en relleu l'arquitectura gaudiniana.

1926 Mor sobtadament a Barcelona a causa d'un accident, i deixa inacabada la construcció del temple de la Sagrada Família.



Antoni Gaudí
1878

Trajectòries

Joaquim Gomis

1902 Neix a Barcelona i des de molt jove s'interessa per la fotografia.

1932 Amb Joan Prats i Josep Lluís Sert crea Amics de l'Art Nou (ADLAN), una agrupació que sorgeix amb l'objectiu de promoure l'art d'avantguarda. S'estableixen els primers llaços d'amistat entre Gomis i Miró. Després de la Guerra Civil, continuarà fomentant l'activitat artística a Catalunya a través del Club 49.

1948 *Exposition des œuvres récentes de Joan Miró* a la Galerie Maeght de París. S'exposa per primera vegada la sèrie de fotografies *Mas Miró*, que Gomis fa de l'obra i ambient creatiu de l'artista. Alfred H. Barr, director de les col·leccions del Museum of Modern Art de Nova York (MoMA), en sol·licita còpies per als arxius del museu.

1952 Coincidint amb el centenari del naixement de Gaudí, es funda l'associació Amics de Gaudí per donar a conèixer la seva figura des del vessant artístic, humà i espiritual. Es publica el primer *fotoscop* Gomis-Prats dedicat a *La Sagrada Família*. El succeiran el del *Park Güell* (1966), la *Cripta de la Colònia Güell* (1967) i *La Pedrera* (1971).

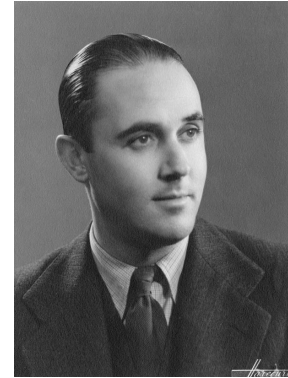
1956 Exposició *Gaudí* al Saló del Tinell de Barcelona, organitzada per Amics de Gaudí, amb les fotografies de gran format de l'obra de l'arquitecte que Gomis havia realitzat als anys quaranta.

1957 El MoMA proposa a Gomis-Prats que les seves fotografies també s'exposin a la mostra que el museu americà dedicarà a Gaudí aquest mateix any.

1959 Gomis-Prats publiquen el *fotoscop Atmosfera Miró*, el primer dedicat a Joan Miró i integrat per la sèrie de fotografies *Mas Miró*.

1975 La Fundació Joan Miró obre les portes al públic i Gomis n'és el primer president.

1991 Mor a Barcelona.



Autor desconegut
Retrat de Joaquim Gomis
s/d
Fons Gomis, dipositat a l'Arxiu
Nacional de Catalunya

Vídeos que es poden veure a l'exposició

- *Atmosfera Miró*, Jorge Bravo Padró i Plei Audiovisuals.
- *Around and About Joan Miró*, Thomas Bouchard.

La pel·lícula de Thomas Bouchard *Around and About Joan Miró* (1955) fa un recorregut per l'obra de l'artista i destaca com l'entorn natural, les expressions populars i anònimes, i l'art romànic han estat des de sempre una poderosa font d'inspiració per Miró. El film té una durada de gairebé una hora del qual se'n projecten aquí diversos fragments.

Activitats relacionades

- Visites guiades a l'exposició.
- Visita guiada a càrrec de les comissàries.
- Projecció del film sencer *Around and About Joan Miró*.
- Visita-taller familiar *De la natura a l'escultura*.

Podeu consultar les dates de les activitats a la nostra web:
<https://www.fundaciovilacasas.com/ca/activitats>

Taller ART-LAB

Des del **Servei Educatiu** de la **Fundació Vila Casas** hem destinat un espai a la creació artística amb l'objectiu d'apropar la mostra *Miró, Gaudí, Gomis. El sentit màgic de l'art* al públic familiar i altres visitants oferint diferents activitats que s'adaptin a les necessitats de tothom. Volem que sigui un espai per a la reflexió, interacció i aprenentatge.

Aquest espai disposa per una banda de diferent material didàctic que estarà a disposició dels visitants perquè puguin complementar la seva visita i fer ús de la imaginació i creativitat realitzant fitxes educatives. Aquest material estarà disposat sobre les taules de l'espai per aquells nens i nenes que vulguin realitzar-ho.

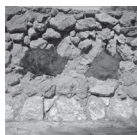
Per altra banda, oferim la **visita-taller familiar** "*De la natura a l'escultura*", una activitat entorn la mostra, programada pels dissabtes d'aquest estiu. L'activitat "*De la natura a l'escultura!*" vol ser un apropament a les tres figures que presenta l'exposició, posant en relleu la inspiració en les formes de la naturalesa que tenien tant Joan Miró com Antoni Gaudí i que va saber captar Joaquim Gomis a través de les seves fotografies.

Aquesta proposta educativa s'iniciarà amb una visita participativa i dinàmica a les sales que conformen l'exposició per conèixer les tres figures alhora que es farà la descoberta d'algunes de les seves obres tot analitzant-ne les formes, colors i fins i tot materials obtinguts dels entorns dels artistes. Per dur a terme aquesta visita es farà ús de material de suport i mitjançant dinàmiques per fomentar la reflexió, la participació, la creativitat, el diàleg, l'exploració i la curiositat. Seguidament entrarem a l'espai de creació artística "Art-Lab", on els nens i nenes podran crear una escultura a partir del que hauran après al llarg de la visita.

La proposta de taller és crear una escultura a partir de la invenció d'un ésser fantàstic prenent com a inspiració la naturalesa. Per crear aquest ésser fantàstic, farem ús de la tècnica de l'assemblatge. Joan Miró i Antoni Gaudí eren uns grans observadors del seu entorn i feien les seves creacions a partir de la seva connexió amb la natura. Mitjançant objectes obtinguts de la pròpia natura (branques, pedres, fulles, petxines, palla, pinyes, cloves de nous, o altres objectes trobats com els que feia servir Miró) crearem la nostra pròpia escultura donant vida als materials per esdevenir art.

Obres en exposició

Fotografies de Joaquim Gomis



Joaquim Gomis
Detall d'un mur de pedra desbastada del Park Güell
1943
Còpia moderna
Fons Gomis, dipositat a l'Arxiu Nacional de Catalunya



Joaquim Gomis
Detall del trencadís de la barana del banc de la plaça del Park Güell
1946
Còpia moderna
Fons Gomis, dipositat a l'Arxiu Nacional de Catalunya



Joaquim Gomis
Persones accedint a la plaça principal del Park Güell
1946
Còpia moderna
Fons Gomis, dipositat a l'Arxiu Nacional de Catalunya



Joaquim Gomis
Nena pujant al tronc d'un arbre situat a l'interior d'un dels viaductes del Park Güell, 1946
Còpia moderna
Fons Gomis, dipositat a l'Arxiu Nacional de Catalunya



Joaquim Gomis
Primer pla d'un element decoratiu del Park Güell realitzat en trencadís, 1946
Còpia moderna
Fons Gomis, dipositat a l'Arxiu Nacional de Catalunya



Joaquim Gomis
Vista d'un camí amb columnes jardineres del Park Güell
1946
Còpia moderna
Fons Gomis, dipositat a l'Arxiu Nacional de Catalunya



Joaquim Gomis
Vista de la plaça principal del Park Güell amb un grup de nens muntant en bicicleta, 1967
Còpia moderna
Fons Gomis, dipositat a l'Arxiu Nacional de Catalunya



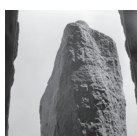
Joaquim Gomis
Vista parcial de les escales que pugen al terrat de la Casa Batlló
1946
Còpia moderna
Fons Gomis, dipositat a l'Arxiu Nacional de Catalunya



Joaquim Gomis
Pla picat de l'escala d'un dels campanars del temple de la Sagrada Família, 1946
Còpia moderna
Fons Gomis, dipositat a l'Arxiu Nacional de Catalunya



Joaquim Gomis
Detall de la representació de "L'arbre de la vida" del temple de la Sagrada Família, 1946
Còpia moderna
Fons Gomis, dipositat a l'Arxiu Nacional de Catalunya



Joaquim Gomis
Penya de Montserrat que corona el portal de l'Esperança del temple de la Sagrada Família, 1946
Còpia moderna
Fons Gomis, dipositat a l'Arxiu Nacional de Catalunya



Joaquim Gomis
Detall de la llanterna que corona el portal de la Fe del temple de la Sagrada Família
1946
Còpia moderna
Fons Gomis, dipositat a l'Arxiu Nacional de Catalunya

Obres en exposició

Fotografies de Joaquim Gomis



Joaquim Gomis
Detall de la representació de "L'arbre de la vida" del temple de la Sagrada Família, 1946
Còpia moderna
Fons Gomis, dipositat a l'Arxiu Nacional de Catalunya



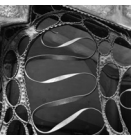
Joaquim Gomis
Detall del fust d'una de les columnes del temple de la Sagrada Família, 1946
Còpia moderna
Fons Gomis, dipositat a l'Arxiu Nacional de Catalunya



Joaquim Gomis
Cancel·la de la llanterna que corona el portal de la Fe del temple de la Sagrada Família, 1946
Còpia moderna
Fons Gomis, dipositat a l'Arxiu Nacional de Catalunya



Joaquim Gomis
Porta d'accés de ferro forjat de La Pedrera, 1946
Còpia moderna
Fons Gomis, dipositat a l'Arxiu Nacional de Catalunya



Joaquim Gomis
Detall de la reixa de ferro forjat de la rampa que condueix a la planta soterrània de La Pedrera, 1946
Còpia moderna
Fons Gomis, dipositat a l'Arxiu Nacional de Catalunya



Joaquim Gomis
Vista d'un badalot del terrat de La Pedrera 1946
Còpia moderna
Fons Gomis, dipositat a l'Arxiu Nacional de Catalunya



Joaquim Gomis
Detall d'una de les torres de ventilació del terrat de La Pedrera 1946
Còpia moderna
Fons Gomis, dipositat a l'Arxiu Nacional de Catalunya



Joaquim Gomis
Camí de ronda del terrat de La Pedrera 1946
Còpia moderna
Fons Gomis, dipositat a l'Arxiu Nacional de Catalunya



Joaquim Gomis
Detall de la façana de La Pedrera 1946
Còpia moderna
Fons Gomis, dipositat a l'Arxiu Nacional de Catalunya

Obres en exposició

Fotoscops



La Sagrada Família de Antonio Gaudí
Fotografies de Joaquim Gomis; selecció i seqüència d'imatges de Joan Prats Vallès; text d'Alexandre Cirici
Barcelona: Ediciones Omega, 1952
Biblioteca Jacques Dupin. Fundació Joan Miró, Barcelona



Gaudí
Fotografies de Joaquim Gomis; selecció i seqüència d'imatges de Joan Prats Vallès; text de Le Corbusier
Barcelona: Ediciones Polígrafa, 1967
Biblioteca Jacques Dupin. Fundació Joan Miró, Barcelona



Park Güell de A. Gaudí
Fotografies de Joaquim Gomis; selecció i seqüència d'imatges de Joan Prats Vallès; text de Carola Giedion-Welcker
Barcelona: Ediciones Polígrafa, 1971



Atmosfera Miró
Fotografies de Joaquim Gomis; selecció i seqüència d'imatges de Joan Prats Vallès; text de James Johnson Sweeney
Barcelona: Editorial RM, 1959
Biblioteca Jacques Dupin. Fundació Joan Miró, Barcelona



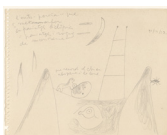
Gaudí La Pedrera
Fotografies de Joaquim Gomis; selecció i seqüència d'imatges de Joan Prats Vallès; text de Michel Tapié
Barcelona: Ediciones Polígrafa, 1971
Biblioteca Jacques Dupin. Fundació Joan Miró, Barcelona



Cripta de la Colonia Güell de A. Gaudí
Fotografies de Joaquim Gomis; selecció i seqüència d'imatges de Joan Prats Vallès; text de Josep Lluís Sert
Barcelona: Ediciones Polígrafa, 1972
Biblioteca Jacques Dupin. Fundació Joan Miró, Barcelona

Obres en exposició

Obres de Joan Miró



Joan Miró
Autoretrat
1938
Llapis de grafit damunt paper
16,9 x 21,9 cm
Fundació Joan Miró, Barcelona



Joan Miró
Sense títol
1951
Carbó damunt paper
63,2 x 47,2 cm
Fundació Joan Miró, Barcelona



Joan Miró
Sense títol
1951
Carbó damunt paper
63,3 x 47,2 cm
Fundació Joan Miró, Barcelona



Joan Miró
Sense títol
1951
Carbó damunt paper
63,3 x 47,2 cm
Fundació Joan Miró, Barcelona



Joan Miró
Dibuix preparatori de "Gall"
1951
Carbó damunt paper
100,1 x 69,8 cm
Fundació Joan Miró, Barcelona



Joan Miró, Josep Llorens Artigas
Placa de doble cara
1946
Terra cuita
24 x 27 x 6,5 cm
Fundació Vila Casas



Joan Miró, Josep Llorens Artigas
Estela de doble cara
1956
Gres i esmalt
79,5 x 50 x 6,5 cm
Fundació Joan Miró, Barcelona.
Donació de la Galerie Lelong



Joan Miró
Femme
Dona
1949
Bronze
31,3 x 23,4 x 23,4 cm
Fundació Joan Miró, Barcelona



Joan Miró
Tête
Cap
1949
Bronze
22,5 x 24,4 x 19,5 cm
Fundació Joan Miró, Barcelona



Joan Miró
Fillet au chapeau nid d'abeilles
Nena amb un rusc per barret
1966
Bronze
43,2 x 17,5 x 11,2 cm
Fundació Joan Miró, Barcelona



Joan Miró
Femme-soleil
Dona sol
1966
Bronze
86 x 29,3 x 21,7 cm
Fundació Joan Miró, Barcelona



Joan Miró
Fillette
Nena
1967
Bronze
37,5 x 12,4 x 11,6 cm
Fundació Joan Miró, Barcelona

Obres en exposició

Obres de Joan Miró



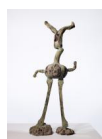
Joan Miró
Torse de femme
Tors de dona
1967
Bronze
67 x 29,6 x 16,5 cm
Fundació Joan Miró, Barcelona



Joan Miró
Personnage
Personatge
1968
Bronze
60 x 53 x 21,5 cm
Fundació Joan Miró, Barcelona



Joan Miró
Tête
Cap
1968
Bronze
58,4 x 21,2 x 23 cm
Fundació Joan Miró, Barcelona



Joan Miró
L'Équilibriste
L'equilibrista
1969
Bronze
91,2 x 39,4 x 20 cm
Fundació Joan Miró, Barcelona



Joan Miró
Femme
Dona
1970
Bronze
56,5 x 30 x 14 cm
Fundació Joan Miró, Barcelona



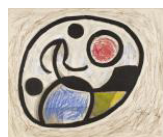
Joan Miró
Tête couronnée
Testa coronada
1970
Bronze
55 x 40 x 34,5 cm
Fundació Joan Miró, Barcelona



Joan Miró
Le guerrier
El guerrer
1970
Bronze
78 x 32,7 x 15,9 cm
Fundació Joan Miró, Barcelona



Joan Miró
Coq
Gall
1970
Bronze
53 x 38,3 x 58,8 cm
Fundació Joan Miró, Barcelona



Joan Miró
Maqueta del Mosaic del Pla de l'Os,
1976
c. 1975
Tinta xinesa, llapis gras, pastel i
aiguafort damunt paper
90 x 105 cm
Fundació Joan Miró, Barcelona



Joan Miró
Gaudí, I
1979
Aiguafort i aiguatinta
76 x 44,5 cm
Fundació Joan Miró, Barcelona



Joan Miró
Gaudí, II
1979
Aiguafort i aiguatinta
56 x 38 cm
Fundació Joan Miró, Barcelona



Joan Miró
Gaudí, III
1979
Aiguafort i aiguatinta
53,5 x 38 cm
Fundació Joan Miró, Barcelona

Obres en exposició

Obres de Joan Miró



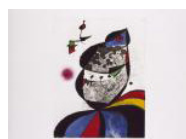
Joan Miró
Gaudí, IV
1979
Aiguafort, aiguatinta i carborúndum
40 x 39,5 cm
Fundació Joan Miró, Barcelona



Joan Miró
Gaudí, V
1979
Aiguafort i aiguatinta
40 x 40 cm
Fundació Joan Miró, Barcelona



Joan Miró
Gaudí, VI
1979
Aiguafort i aiguatinta
23,5 x 36,5 cm
Fundació Joan Miró, Barcelona



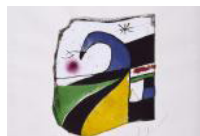
Joan Miró
Gaudí, VII
1979
Aiguafort i aiguatinta
33 x 25 cm
Fundació Joan Miró, Barcelona



Joan Miró
Gaudí, VIII
1979
Aiguafort i aiguatinta
36 x 25 cm
Fundació Joan Miró, Barcelona



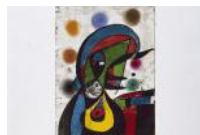
Joan Miró
Gaudí, IX
1979
Aiguafort i aiguatinta
32 x 28,5 cm
Fundació Joan Miró, Barcelona



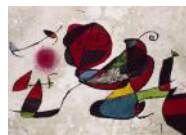
Joan Miró
Gaudí, X
1979
Aiguafort i aiguatinta
31 x 26,5 cm
Fundació Joan Miró, Barcelona



Joan Miró
Gaudí, XI
1979
Aiguafort i aiguatinta
25 x 36 cm
Fundació Joan Miró, Barcelona



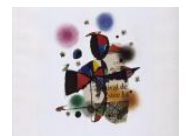
Joan Miró
Gaudí, XII
1979
Aiguafort i aiguatinta
35,5 x 25,5 cm
Fundació Joan Miró, Barcelona



Joan Miró
Gaudí, XIII
1979
Aiguafort i aiguatinta
25 x 35 cm
Fundació Joan Miró, Barcelona



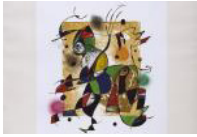
Joan Miró
Gaudí, XIV
1979
Aiguafort i aiguatinta
43 x 33,5 cm
Fundació Joan Miró, Barcelona



Joan Miró
Gaudí, XV
1979
Aiguafort i aiguatinta
43 x 34 cm
Fundació Joan Miró, Barcelona

Obres en exposició

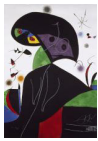
Obres de Joan Miró



Joan Miró
Gaudí, XVI
1979
Aiguafort i aiguatinta
43 x 33,5 cm
Fundació Joan Miró, Barcelona



Joan Miró
Gaudí, XVII
1979
Aiguafort i aiguatinta
90 x 63 cm
Fundació Joan Miró, Barcelona



Joan Miró
Gaudí, XVIII
1979
Aiguafort i aiguatinta
90 x 63 cm
Fundació Joan Miró, Barcelona



Joan Miró
Gaudí, XIX
1979
Aiguafort i aiguatinta
68 x 92 cm
Fundació Joan Miró, Barcelona



Joan Miró
Gaudí, XX
1979
Aiguafort, aiguatinta i carborúndum
94 x 82 cm
Fundació Joan Miró, Barcelona



Joan Miró
Gaudí, XXI
1979
Aiguafort i aiguatinta
115 x 72 cm
Fundació Joan Miró, Barcelona



Joan Miró
Enrajolats, I
1979
Aiguafort i aiguatinta
40 x 52 cm
Fundació Joan Miró, Barcelona



Joan Miró
Enrajolats, II
1979
Aiguafort i aiguatinta
40 x 52 cm
Fundació Joan Miró, Barcelona



Joan Miró
Enrajolats, III
1979
Aiguafort i aiguatinta
40 x 52 cm
Fundació Joan Miró, Barcelona



Joan Miró
Enrajolats, IV
1979
Aiguafort i aiguatinta
40 x 52 cm
Fundació Joan Miró, Barcelona



Joan Miró
Enrajolats, V
1979
Aiguafort i aiguatinta
40 x 52 cm
Fundació Joan Miró, Barcelona



Joan Miró
Enrajolats, VI
1979
Aiguafort i aiguatinta
40 x 52 cm
Fundació Joan Miró, Barcelona

Nova programació expositiva

— Museu Can Mario



Obres en exposició

Obres de Joan Miró



Joan Miró
Enrajolats, VII
1979
Aiguafort i aiguatinta
40 x 52 cm
Fundació Joan Miró, Barcelona



Joan Miró
Gran rodona, I
1979
Aiguafort
91,3 x 68,3 cm
Fundació Joan Miró, Barcelona

Documentació



Carta de Joan Miró a Josep Llorens Artigas. Palma de Mallorca, 26 de setembre de 1956
Fundació Tallers Josep Llorens Artigas



Antoni Gaudí
James Johnson Sweeney, Josep Lluís Sert
Stuttgart: Verlag Gerd Hatje, 1960
Llibre amb coberta dissenyada per Joan Miró
Fundació Joan Miró, Barcelona. Dipòsit de Successió Miró



Mosaic del Pla de l'Os de Joan Miró a La Rambla de Barcelona, 1976
Còpia fotogràfica



Escultura de Joan Miró, *Dona i ocell*, 1981-1982, al parc de Joan Miró de Barcelona
Còpia fotogràfica

Fotografia: Jaume Blassi

Fotografia: Jaume Blassi



Escultura de Joan Miró, *Lluna, sol i una estrella* (Miss Chicago), 1981, al Brunswick Building Plaza de Chicago
Còpia fotogràfica



Laberint de la Fondation Maeght a Sant Pau de Vença, 1964
Còpia moderna

Fotografia: Michael Tropea

Fotografies: Joaquim Gomis



JJoan Miró i Josep Llorens Artigas mirant el gran cercle de roca vista en un dels murs exteriors del Park Güell, c. 1957
Còpia moderna
Fons fotogràfic F. Català-Roca – Arxiu fotogràfic de l'Arxiu Històric del Col·legi d'Arquitectes de Catalunya



Joan Miró al Laberint de la Fondation Maeght a Sant Pau de Vença, c. 1964
Còpia moderna
Fons Gomis, dipositat a l'Arxiu Nacional de Catalunya

Fotografia: Francesc Català-Roca

Fotografia: Joaquim Gomis

Nova programació expositiva

— Museu Can Mario



Documentació



Rosamond Bernier. "Miró ceramista", *L'Œil, París*, núm. 17, 1956
Biblioteca Jacques Dupin. Fundació Joan Miró, Barcelona



Postal d'un element decoratiu del temple de la Sagrada Família, de la col·lecció de Joan Miró
Fundació Joan Miró, Barcelona



"Juan Miró, Premio Guggenheim 1958", *Blanco y Negro*, Madrid, núm. 2457, 6 de juny de 1971
Biblioteca Jacques Dupin. Fundació Joan Miró, Barcelona



Joan Miró. "Cómo hice los murales para la UNESCO", *Blanco y Negro*, Madrid, núm. 2457, 6 de juny de 1971
Biblioteca Jacques Dupin. Fundació Joan Miró, Barcelona



Carta de Joan Miró a Joan Prats, París, 17 de novembre de 1958
Fundació Joan Miró, Barcelona.
Donació Joan de Muga



Joan Miró observant una arrel a la platja de Mont-roig, 1946
Còpia moderna
Fons Gomis, dipositat a l'Arxiu Nacional de Catalunya

Fotografia: Joaquim Gomis



Joan Miró al terrat del Mas Miró a Mont-Roig, 1946
Còpia moderna
Fons Gomis, dipositat a l'Arxiu Nacional de Catalunya



Joaquim Gomis, Joan Miró, Alexina Matisse i Joan Prats al terrat de la Casa Batlló a Barcelona, 1946
Còpia moderna
Fons Gomis, dipositat a l'Arxiu Nacional de Catalunya

Fotografia: Joaquim Gomis



Carta de Joan Miró a Joan Prats, París, 17 de novembre de 1958
Fundació Joan Miró, Barcelona.
Donació Joan de Muga



Joan Miró observant una arrel a la platja de Mont-roig, 1946
Còpia moderna
Fons Gomis, dipositat a l'Arxiu Nacional de Catalunya

Fotografia: Joaquim Gomis



Joan Miró al terrat del Mas Miró a Mont-Roig, 1946
Còpia moderna
Fons Gomis, dipositat a l'Arxiu Nacional de Catalunya



Joaquim Gomis, Joan Miró, Alexina Matisse i Joan Prats al terrat de la Casa Batlló a Barcelona, 1946
Còpia moderna
Fons Gomis, dipositat a l'Arxiu Nacional de Catalunya

Fotografia: Joaquim Gomis

Nova programació expositiva

— Museu Can Mario



Documentació



Alexina Matisse i Joan Miró al terrat de la Casa Batlló a Barcelona, 1946
Còpia moderna
Fons Gomis, dipositat a l'Arxiu Nacional de Catalunya

Fotografia: Joaquim Gomis



Alexina Matisse, Joan Miró i Josep Llorens Artigas al taller d'aquest darrer a Barcelona, 1946
Còpia moderna
Fons Gomis, dipositat a l'Arxiu Nacional de Catalunya

Fotografia: Joaquim Gomis

El copyright pertany a l'autor o els seus representants legals.

Copyright per a totes les imatges d'obra de Joan Miró:

© Successió Miró, 2021.

Copyright per a totes les fotografies de Joaquim Gomis:

© Hereus de Joaquim Gomis. Fundació Joan Miró, Barcelona, 2021.

Nova programació expositiva

— Museu Can Mario



Per a més informació podeu contactar amb:

Neus Pérez
nperez@fundaciovilacasas.com

Elena Febrero
press@fmirobcn.org

Descàrrega d'imatges via web: <https://www.fundaciovilacasas.com/ca/documentos-premsa>

Usuari: premsa
Contrasenya: premsa2021

FUNDACIÓ VILA CASAS

www.fundaciovilacasas.com

ESPÀIS
VoLART
BARCELONA

Espais Volart
Ausiàs Marc, 20-22
08010 Barcelona
+34 93 481 79 85
volart@fundaciovilacasas.com

CAN
FRAMIS
BARCELONA

Museu Can Framis
Roc Boronat, 116-126
08018 Barcelona
+34 93 320 87 36
canframis@fundaciovilacasas.com

CAN
MARIO
PALAFRUGELL

Museu Can Mario
Plaça Can Mario, 7
17200 Palafrugell (Girona)
+34 972 306 246
canmario@fundaciovilacasas.com

PALAU
SOLTERRA
TORROELLA

Museu Palau Solterra
Església, 10
17257 Torroella de Montgrí (Girona)
+34 972 761 976
palausolterra@fundaciovilacasas.com